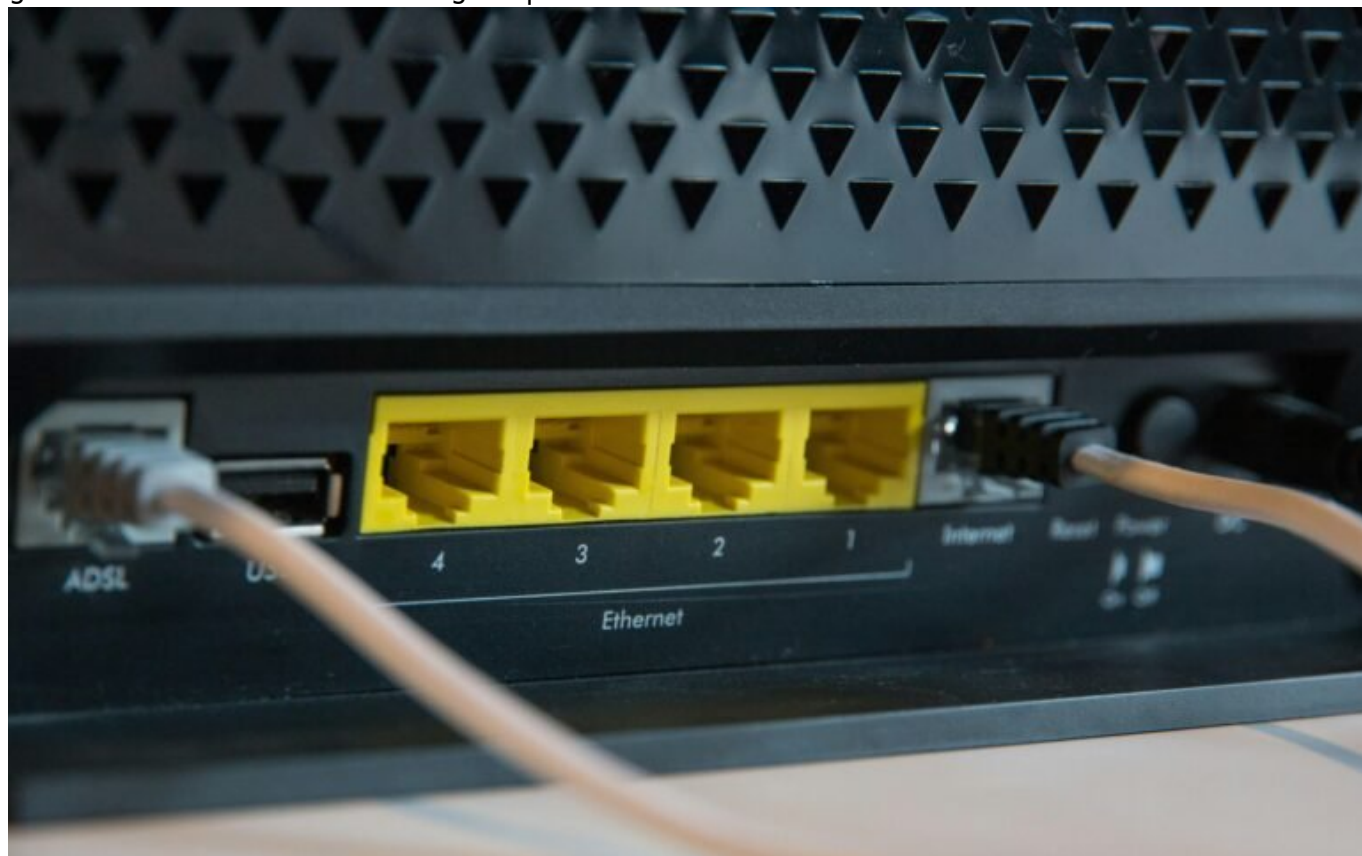


# DSL Störung aktuell: Ursachen, Folgen und Lösungen im Überblick

Category: Online-Marketing

geschrieben von Tobias Hager | 15. Februar 2026



# DSL Störung aktuell: Ursachen, Folgen und Lösungen im Überblick

Dein Video stockt, der Call friert ein und ausgerechnet jetzt lädt nichts mehr? Willkommen im digitalen Albtraum namens „DSL Störung aktuell“. Was früher der plötzliche Stromausfall war, ist heute der DSL-Aussetzer – mit dem kleinen Unterschied, dass du dabei zusehen kannst, wie dein digitales Leben in Zeitlupe implodiert. Aber keine Panik: Wir liefern dir die volle Breitseite an technischen Fakten, Ursachenanalysen und den besten Strategien, um aus dem DSL-Sumpf wieder rauszukommen. Und ja, wir nennen auch die Namen

der Schuldigen.

- Was eine DSL Störung aktuell wirklich bedeutet – und warum sie so häufig auftritt
- Technische Ursachen: Von defekten Routern bis zur maroden Infrastruktur
- Die Unterschiede zwischen lokalen und großflächigen DSL-Störungen
- Wie du akute DSL-Probleme identifizierst und analysierst
- Welche Tools, Websites und Techniken dir bei der Fehlersuche helfen
- Was dein Provider dir nicht sagt – aber du wissen solltest
- Wie du dein Heimnetz stabilisierst – jenseits von Plug & Pray
- Wann du wechseln solltest – und wie du das richtig machst
- Rechtliche Optionen bei wiederholten oder andauernden DSL-Störungen
- Eine Schritt-für-Schritt-Anleitung zur DSL-Fehlerdiagnose

## DSL Störung aktuell: Was genau ist das Problem?

Wenn von einer „DSL Störung aktuell“ die Rede ist, meinen wir nicht, dass dein WLAN mal kurz gezickt hat, weil du den Toaster gleichzeitig eingeschaltet hast. Es geht um echte, reproduzierbare Ausfälle deiner Internetverbindung über DSL – also Digital Subscriber Line, die gute alte Kupferleitung zum Surfen. Diese Störungen können lokal, regional oder sogar bundesweit auftreten. Und sie sind keine Seltenheit mehr, sondern trauriger Alltag in Deutschlands digitalem Infrastruktur-Dschungel.

Die Gründe für eine DSL Störung sind so vielfältig wie die Ausreden der Hotline-Mitarbeiter deines Providers. Mal ist es ein überlasteter DSLAM (Digital Subscriber Line Access Multiplexer), mal eine gestörte Leitung zwischen Vermittlungsstelle und deinem Hausanschluss. Dann wieder ist es ein Firmware-Fehler im Router oder eine DNS-Störung beim Anbieter. Die wichtigste Erkenntnis: DSL ist ein komplexes System aus physischer Infrastruktur, Netzlogik und Software – und jede Komponente kann einzeln versagen.

Besonders perfide wird es, wenn die Störung nicht komplett, sondern nur sporadisch auftritt. Dann hast du es mit sogenannten intermittierenden Fehlern zu tun – also Problemen, die nicht dauerhaft auftreten, aber regelmäßig genug, um dich in den Wahnsinn zu treiben. Genau hier wird es technisch interessant und analytisch herausfordernd.

Und ja, in den letzten Jahren häufen sich die DSL-Störungen in Deutschland. Das liegt an einer veralteten Infrastruktur, mangelndem Ausbau moderner Netze und einer gewissen Laissez-faire-Haltung einiger Anbieter gegenüber Netzstabilität. Wer also denkt, dass eine DSL Störung nur ein Pechmoment ist, verkennet die strukturellen Ursachen des Problems.

# Technische Ursachen: Warum DSL-Störungen so häufig auftreten

DSL basiert auf Kupferleitungen – einer Technik, die ursprünglich für Sprachübertragung entwickelt wurde. Dass darüber heute Gigabit-Tarife verkauft werden, ist technisch gesehen ein Wunder, praktisch aber ein permanenter Drahtseilakt. Die Leitungslänge, Dämpfungswerte, elektrische Störquellen und das Alter der Kabel beeinflussen massiv die Verbindung. Und genau hier liegt ein Großteil der DSL-Störungen begraben: in der Physik.

Ein häufiger Verursacher ist der sogenannte Bit Error Rate (BER) Anstieg – also die Häufung von Übertragungsfehlern auf der Leitung. Diese entstehen durch elektromagnetische Interferenzen, defekte TAE-Dosen, fehlerhafte Splitter oder oxidierte Kontakte im Hausanschlusskasten. Ja, der gute alte Feuchtigkeitskollaps im Keller kann dein Netflix-Erlebnis ruinieren.

Auf Netzwerkseite sind es oft kaputte DSLAMs oder überlastete Backbones. Wenn Hunderte Nutzer auf einem Knotenpunkt hängen und abends alle gleichzeitig streamen, ist das Ergebnis vorhersehbar: Paketverlust, Latenzspitzen und Verbindungsabbrüche. Technisch ausgedrückt: Der Upstream kollabiert unter der Last und dein Paket wird gedroppt, bevor es das Ziel sieht.

Auch DNS-Probleme – also Fehler bei der Namensauflösung von Domains – führen zu scheinbar willkürlichen Ausfällen. Hier liegt das Problem meist beim Provider, der veraltete oder fehlerhafte DNS-Server betreibt, die nicht schnell oder zuverlässig genug reagieren. Das Ergebnis: Webseiten laden nicht, obwohl die eigentliche DSL-Verbindung steht.

## So erkennst du eine DSL-Störung – und keine WLAN-Macke

Erster Schritt: Trenne DSL-Probleme von WLAN-Problemen. Nur weil dein Handy gerade kein Internet hat, heißt das nicht automatisch, dass dein DSL down ist. Viele Störungen sind lokal und betreffen nur das Heimnetzwerk – sprich: Router, Repeater oder Endgeräte. Eine echte DSL Störung erkennst du an einem oder mehreren der folgenden Symptome:

- Die DSL-Leuchte am Router blinkt oder ist aus
- Die Internetverbindung wird regelmäßig unterbrochen
- Downloads brechen ab oder sind extrem langsam
- Telefonie über VoIP funktioniert nicht mehr
- Speedtests zeigen stark schwankende Bandbreiten

Wenn du eines oder mehrere dieser Symptome beobachtest, solltest du

systematisch vorgehen:

1. Starte den Router neu (ja, Klassiker – aber funktioniert oft)
2. Verbinde dich per LAN-Kabel mit dem Router und teste die Verbindung
3. Öffne die Router-Oberfläche und prüfe die DSL-Synchronisation
4. Führe einen Ping-Test zur Gegenstelle durch (z. B. 8.8.8.8)
5. Verwende einen Traceroute, um Netzwerkprobleme zu identifizieren

Wenn die DSL-Synchronisation scheitert oder instabil ist, liegt das Problem mit hoher Wahrscheinlichkeit auf Seiten des Providers oder der Leitung. In diesem Fall: Hotline anrufen – aber mit Daten bewaffnet.

## Tools und Portale zur DSL-Störungsanalyse

Wer sich nicht auf die Aussagen der Hotline verlassen will (Spoiler: solltest du nicht), nutzt spezialisierte Tools und Portale zur Störungsanalyse. Die bekanntesten Anlaufstellen:

- allestörungen.de: Nutzerbasiertes Reporting aktueller Störungen nach Region und Anbieter
- downdetector.de: Echtzeit-Auswertung von Ausfällen großer Provider
- PingPlotter: Visualisierung von Netzwerkproblemen über Zeit und Hops
- Speedtest.net / fast.com: Messung von Bandbreite und Latenz
- Fritz!Box-Diagnose: Bei AVM-Routern: Detaillierte DSL-Fehlerauswertung

Diese Tools liefern dir unabhängig vom Provider valide Daten zur Fehlerlokalisierung. Besonders PingPlotter ist Gold wert: Du siehst exakt, auf welchem Hop (also Zwischenknoten) der Paketverlust beginnt – und ob das Problem bei dir, beim Provider oder irgendwo im Backbone liegt.

## Wie du dein Heimnetz DSL-fest machst

Der Router ist das Nadelöhr zwischen dir und dem Internet. Und oft genug ist er auch die Fehlerquelle. Deshalb: Investiere in ein gutes Gerät, halte die Firmware aktuell und konfiguriere das Ding nicht nach Gefühl, sondern mit Verstand. Die besten Router helfen dir sogar aktiv bei der Fehlersuche.

Weitere Tipps für ein stabiles Heimnetz:

- Verwende ein hochwertiges DSL-Kabel mit EMV-Schutz
- Vermeide Mehrfachsteckdosen – Router direkt an die Wandsteckdose
- Platziere den Router zentral und fern von Funkstörquellen
- Nutze bei WLAN-Problemen LAN-Kabel oder Powerline-Adapter als Alternative
- Schalte ungenutzte WLAN-Frequenzen ab, um Interferenzen zu minimieren

Auch wichtig: Deaktiviere UPnP und unnötige Portfreigaben, wenn du kein Gamer oder Server-Hoster bist. Sicherheitslücken können auch zu instabilen Verbindungen führen, wenn Bots deinen Router mit Anfragen fluten.

## Was tun, wenn der Provider versagt?

Wenn du regelmäßig mit DSL-Störungen kämpfst und dein Provider nur mit Standardphrasen reagiert, wird es Zeit für die Eskalation. Dokumentiere alle Ausfälle, Screenshots, Zeitpunkte und Hotline-Gespräche. Laut Telekommunikationsgesetz hast du Anspruch auf eine „verfügbare und stabile Verbindung“ – und bei wiederholten Ausfällen auf Entschädigung.

Du kannst:

- Eine offizielle Beschwerde beim Provider einreichen
- Die Bundesnetzagentur einschalten
- Den Anbieter wechseln – inklusive Rufnummernportierung

Ein Anbieterwechsel ist kein Hexenwerk mehr. Seit 2021 gilt: Der neue Provider muss den Wechsel koordinieren und darf keine Ausfallzeit verursachen. Wenn er es doch tut, bist du entschädigungsberechtigt. Also: Dokumentation ist Macht.

## Fazit: DSL-Störungen sind kein Schicksal – sie sind lösbar

Eine DSL Störung aktuell ist ärgerlich, keine Frage. Aber sie ist auch eine Chance, deine Netzwerkinfrastruktur besser zu verstehen – und unabhängiger vom Bullshit deines Providers zu werden. Denn wer Ursachen erkennt, kann Lösungen erzwingen. Und wer regelmäßig betroffen ist, sollte sich nicht mit „Wir arbeiten daran“ abspeisen lassen.

Das digitale Leben ist zu wichtig, um es auf instabile Leitungen zu bauen. DSL mag alt sein, aber mit den richtigen Tools, Strategien und einem kritischen Blick auf deinen Anbieter kannst du das Beste aus der Leitung holen. Und wenn nicht – dann ist es vielleicht Zeit für Glasfaser. Oder einen neuen Provider. Oder beides. Willkommen bei 404.