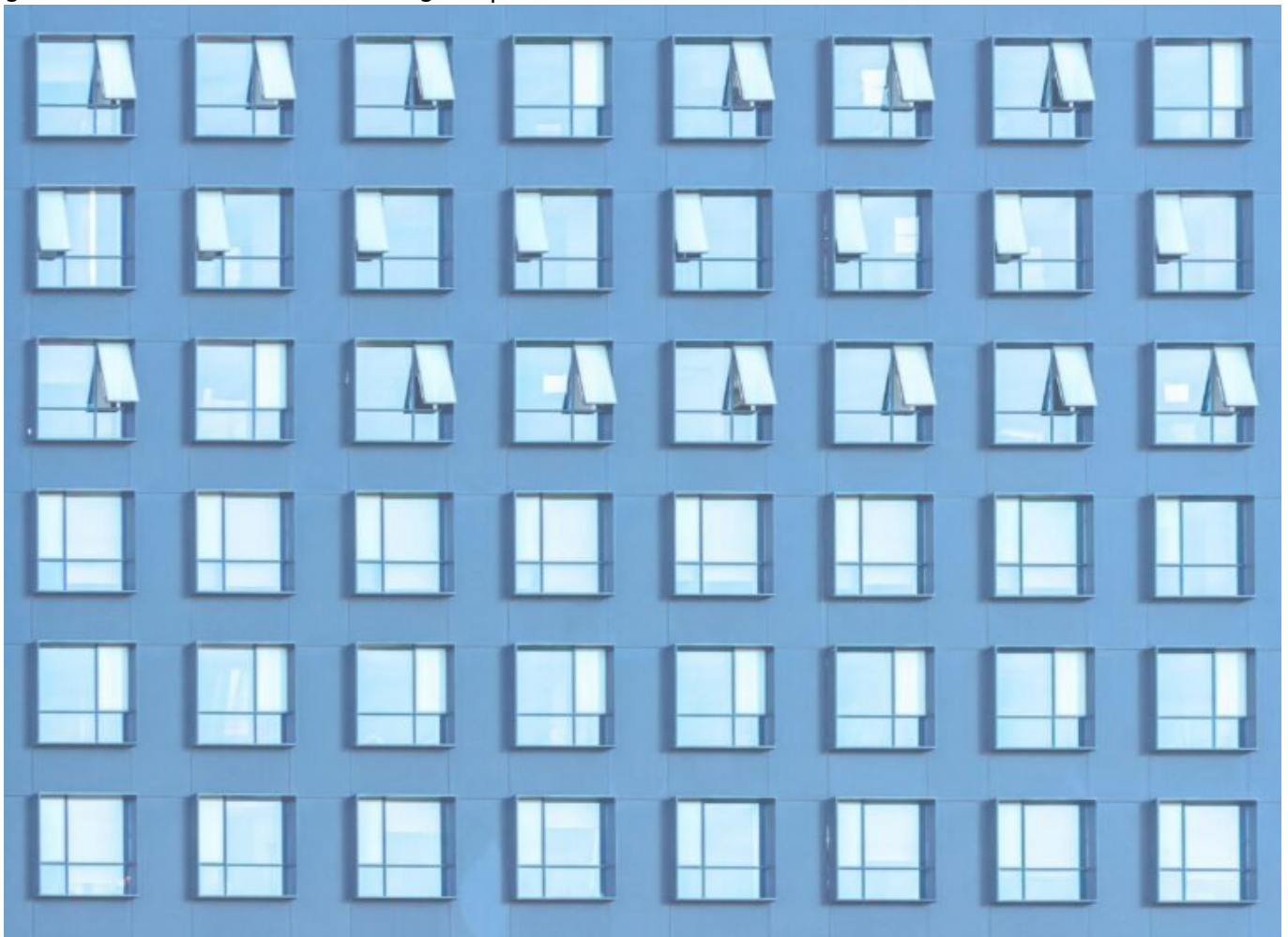


windows logic pro

Category: Online-Marketing

geschrieben von Tobias Hager | 24. Dezember 2025



Windows Logic Pro: Profi-Tipps für kreative Audio-Profis

Du willst Logic Pro auf Windows nutzen, obwohl Apple dir mit einem fetten „Nope“ winkt? Willkommen in der Grauzone zwischen Audio-Innovation und Plattform-Restriktionen. In diesem Artikel zeigen wir dir nicht nur, wie du Logic Pro auf Windows zum Laufen bringst, sondern auch, wie du das Beste aus deinem Setup herausholst – ohne dich von Apple bevormunden zu lassen. Es wird technisch. Es wird kreativ. Und du wirst dich fragen, warum du dich jemals mit weniger zufriedengegeben hast.

- Warum Logic Pro offiziell nicht für Windows verfügbar ist – und wie du das trotzdem umgehen kannst
- Die besten Virtualisierungs- und Emulationslösungen für Logic Pro auf Windows
- Welche Hardware du brauchst, damit Logic Pro unter Windows performant läuft
- Warum Audio-Latenz dein größter Feind ist – und wie du sie eliminiert
- Top-Workarounds für macOS-exklusive Features auf Windows
- Welche Plugins, Libraries und Tools auch unter Windows-Emulation sauber laufen
- Alternative DAWs für Windows, die Logic Pro gefährlich nahekommen
- Ein realistischer Blick auf Stabilität, Performance und Workflow unter Windows
- Für wen sich der Aufwand lohnt – und wer besser die Finger davon lässt

Logic Pro auf Windows nutzen: Der verbotene Apfel

Logic Pro ist ein Biest. Und zwar ein verdammt gutes. Als Digital Audio Workstation (DAW) setzt sie Maßstäbe in Sachen Workflow, Soundqualität und integrierte Plugins. Das Problem? Logic Pro läuft ausschließlich auf macOS. Apple hat kein Interesse daran, dir dieses Tool auf Windows zu gönnen – aus Gründen, die mehr mit Ecosystem-Kontrolle als mit technischer Notwendigkeit zu tun haben.

Doch wo ein Wille ist, ist ein Workaround. Die Community hat längst Methoden entwickelt, Logic Pro auf Windows-Systemen lauffähig zu machen – meist über Virtualisierung, Hackintosh-Ansätze oder sogar Cloud-basierte macOS-Instanzen. Offiziell unterstützt ist das alles nicht. Rechtlich ist es eine Grauzone. Aber technisch ist es machbar – und das ziemlich gut, wenn man weiß, was man tut.

Der Trick besteht darin, macOS auf einem Windows-System zu virtualisieren oder emulieren – und darauf Logic Pro zu installieren. Dabei kommen Tools wie VMware, VirtualBox oder echte Hackintosh-Installationen zum Einsatz. Und obwohl Apple dir am liebsten einen Anwalt auf den Hals hetzen würde, funktioniert das Setup in der Praxis erstaunlich stabil – wenn du die Technik im Griff hast.

Doch Achtung: Logic Pro ist nicht irgendein Texteditor. Es ist ein hochperformantes Audio-System, das exakte Latenzen, hohe Sample-Raten und stabile IO-Performance braucht. Wenn du einfach nur ein macOS-Image in VirtualBox klatscht, wirst du spätestens beim dritten Software-Instrument in die Knie gehen. Deshalb brauchst du: Power. RAM. I/O-Speed. Und verdammt viel Geduld.

In den nächsten Abschnitten zeigen wir dir, wie du Logic Pro unter Windows betreibst, ohne dabei deinen Workflow oder deinen Verstand zu verlieren.

macOS virtualisieren: So läuft Logic Pro auf Windows

Der gängigste Weg, Logic Pro auf Windows zu nutzen, ist über eine virtualisierte macOS-Installation. Dabei läuft das Apple-Betriebssystem in einer virtuellen Maschine (VM), während Windows die Host-Umgebung bleibt. Klingt einfach – ist es aber nur bedingt. Denn Audio-Produktion in einer virtualisierten Umgebung bringt einige ganz eigene Herausforderungen mit sich.

Die drei beliebtesten Tools für macOS-Virtualisierung unter Windows sind:

- VMware Workstation Pro: Leistungsstark, stabil, aber braucht Patches, um macOS zu unterstützen.
- VirtualBox: Open Source und kostenlos, aber mit begrenzter Performance bei Audio-Workflows.
- Hackintosh (native Installation): Kein echtes Windows mehr, sondern macOS direkt auf PC-Hardware – riskant, aber performant.

Um Logic Pro in einer VM stabil laufen zu lassen, brauchst du mindestens:

- 16 GB RAM (32 GB empfohlen)
- SSD mit hoher IOPS-Leistung
- Dedizierte GPU (für macOS Metal-Unterstützung)
- Multi-Core-CPU mit VT-x/AMD-V Unterstützung

Die größte Herausforderung bei der Virtualisierung: Audio-Latenz. Virtuelle Maschinen liefern keine native ASIO-Unterstützung, was zu knisternden Audiosignalen, Verzögerungen und Instabilitäten führen kann. Die Lösung? Externe Audio-Interfaces mit CoreAudio-Unterstützung und USB-Passthrough – oder der Einsatz von Audio over IP (z. B. mit JACK oder Dante Virtual Soundcard).

Alternativ kannst du über Cloud-Dienste wie MacStadium oder AWS mit macOS-Instanzen arbeiten. Die Latenz wird hier allerdings durch dein Netzwerk bestimmt. Für professionelle Musikproduktion: eher suboptimal.

Audio-Latenz und IO-Performance: Der wahre Flaschenhals

Logic Pro kann viel – aber es verzeiht nichts. Besonders nicht, wenn es um Audio-Latenz geht. Wer mit virtuellen Instrumenten, MIDI-Controller und Multitrack-Recording arbeitet, braucht exakte Signalverarbeitung im Millisekundenbereich. Alles darüber macht dich zur menschlichen Metronom-Katastrophe.

In einem Windows-basierten Logic-Pro-Setup (egal ob VM oder Hackintosh) sind folgende Faktoren kritisch:

- ASIO-Treiber: Windows nutzt standardmäßig WDM – für Musikproduktion quasi unbrauchbar. Du brauchst ASIO-kompatible Interfaces oder wenigstens ASIO4ALL als Notlösung.
- Buffer Size: Je niedriger der Buffer, desto geringer die Latenz – aber desto höher die CPU-Last. Ein Wert zwischen 64 und 128 Samples ist für Echtzeit-Performance ideal.
- IO-Latenz: SSDs mit hoher Schreib-/Leserate sind Pflicht. HDDs oder langsame SATA-SSDs killen Multitrack-Performance.
- Core-Audio-Emulation: macOS nutzt Core Audio – Windows kennt das nicht. Die Emulation dieser Schnittstelle ist das Nadelöhr jeder VM.

Ein möglicher Workaround ist der Betrieb eines dedizierten Audio-PCs mit optimierten ASIO-Treibern, der über das Netzwerk Audio-Streams an die virtuelle Logic-Pro-Instanz liefert. Komplex, aber effektiv. Alternativ kannst du MIDI und Audio getrennt verarbeiten – MIDI unter Windows mit einer DAW wie Ableton oder Reaper, Audio-Mixdown dann in Logic Pro.

macOS-Features auf Windows emulieren – mit Einschränkungen

Logic Pro ist tief in das Apple-Ökosystem integriert. Das beginnt bei Core Audio, geht über AU-Plugins (AudioUnits) und endet bei nativen Features wie Airdrop, Handoff oder iCloud-Integration. Unter Windows? Kein offizieller Support. Aber es gibt Hacks, Workarounds und Alternativen.

Einige Beispiele:

- AudioUnits-Plugins: Funktionieren nur unter macOS. Unter Windows musst du auf VST-Alternativen ausweichen oder AudioUnits über Wrapper wie Blue Cat PatchWork umleiten.
- GarageBand-Kompatibilität: GarageBand-Projekte lassen sich in Logic öffnen – aber nur unter echten macOS-Systemen. In der VM funktioniert das nur mit vollständig konfigurierter iCloud und iWork-Suite.
- Logic Remote App: Die iOS-App zur Fernsteuerung von Logic Pro funktioniert nur, wenn sich deine VM im selben Netzwerk wie dein iPhone befindet – inklusive Bonjour-Konfiguration.

Was du nicht bekommst: perfekte Integration. Was du bekommst: genug, um produktiv zu arbeiten – wenn du bereit bist, etwas zu basteln. Und mal ehrlich: Wenn du Logic Pro auf Windows betreibst, bist du sowieso kein Plug-and-Play-Typ.

Alternativen zu Logic Pro für Windows – wenn du doch vernünftig werden willst

So sehr man Logic Pro lieben kann – unter Windows gibt es DAWs, die auf Augenhöhe arbeiten. Wer keine Lust auf Virtualisierung, Emulation und Lizenz-Grauzonen hat, sollte sich diese Kandidaten anschauen:

- Presonus Studio One: Intuitiver Workflow, hervorragende MIDI- und Audio-Tools, starke Plugin-Integration.
- Reaper: Extrem leichtgewichtig, voll anpassbar, kostengünstig – für Tech-Nerds der perfekte DAW-Baukasten.
- Cubase Pro: Altbewährt, mächtig, besonders stark im MIDI-Arranging und Notensatz.
- FL Studio: Besonders beliebt für elektronische Musikproduktion – mit hervorragendem Pattern- und Step-Sequencing.
- Ableton Live: Live-Performance-Wunder, ideal für elektronische Musik und kreative Soundexperimente.

Auch wenn Logic Pro viele überzeugende Features hat – unter Windows lässt sich mit den richtigen Tools ein Workflow aufbauen, der mindestens genauso effizient ist. Voraussetzung: Du weißt, was du brauchst. Und du weißt, wie du es einrichtest.

Fazit: Logic Pro unter Windows – nur für die Hartgesottenen

Logic Pro auf Windows zu betreiben ist wie ein Ferrari-Motor in einen Golf einzubauen: Es geht, aber du musst schrauben, patchen und hoffen, dass nichts explodiert. Für Technik-Nerds, die das Maximum aus ihrer Hardware rausholen wollen und keine Angst vor BIOS-Tweaks, Kernel-Patches und Audio-Routing haben, kann sich der Aufwand lohnen – besonders, wenn du Logic Pro als kreative Zentrale brauchst.

Für alle anderen gilt: Überleg dir gut, ob du wirklich diesen Weg gehen willst. Die Alternativen auf Windows sind stark, stabil und vor allem offiziell unterstützt. Logic Pro ist ein mächtiges Tool – aber nicht um jeden Preis. Und schon gar nicht, wenn dein kreativer Flow alle fünf Minuten an einem Kernel Panic zerschellt.